

# Установка и настройка ECM + Атол + Frontol (Windows) v.1.0. (22.12.2025)

Редакция 22.12.2025, v. 1.0.

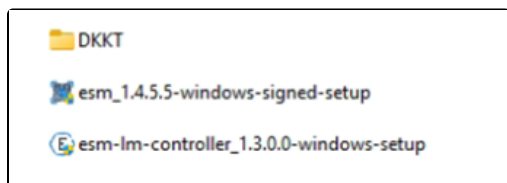
## Оглавление

- [Скачивание Единого Сервисного Модуля \(ЕСМ\)](#)
- [Установка и обновление драйвера Атол](#)
- [Установка ЕСМ](#)
- [Настройка взаимодействия драйвера ККТ с ЕСМ](#)
- [Логирование](#)
- [Настройка подключения к ЕСМ в FMU](#)
- [Настройка взаимодействия Frontol с ЕСМ](#)

## Скачивание Единого Сервисного Модуля (ЕСМ)

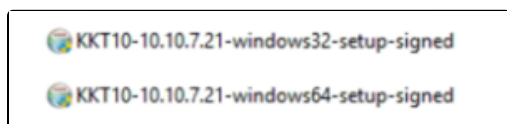
Для скачивания перейдите в ЛКК ЕСП в раздел «Скачать ПО». Выберите тип кассы «Фискальный регистратор», перейдите в вендора «Атол». Выберите ваше кассовое ПО, затем выберите ОС «Windows». Нажмите кнопку «Скачать».

Для установки ЕСМ необходимо на ПК сохранить архив, файл вида Atol-win-*<версия>*, и разархивировать его.

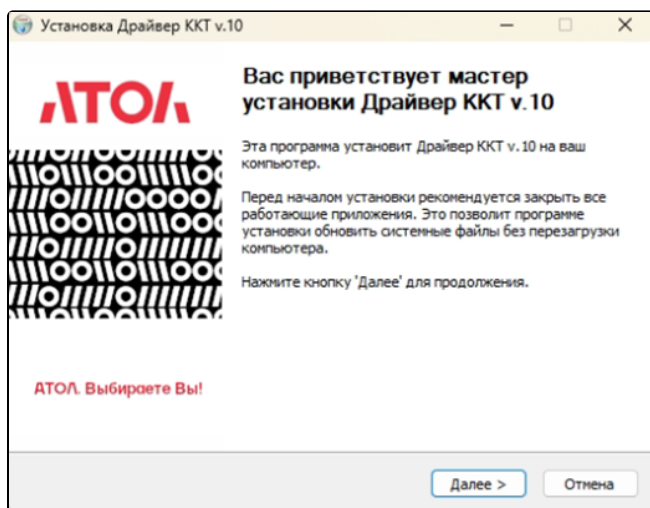


## Установка и обновление драйвера Атол

Для установки драйвера ККТ или обновления ранее предустановленного драйвера ККТ Атол, необходимо перейти в папку «DKKT», и выбрать из списка драйвер нужной битности. Битность может зависеть как от разрядности операционной системы, так и от разрядности верхнеуровневого ПО (кассового ПО/ПО РМК).

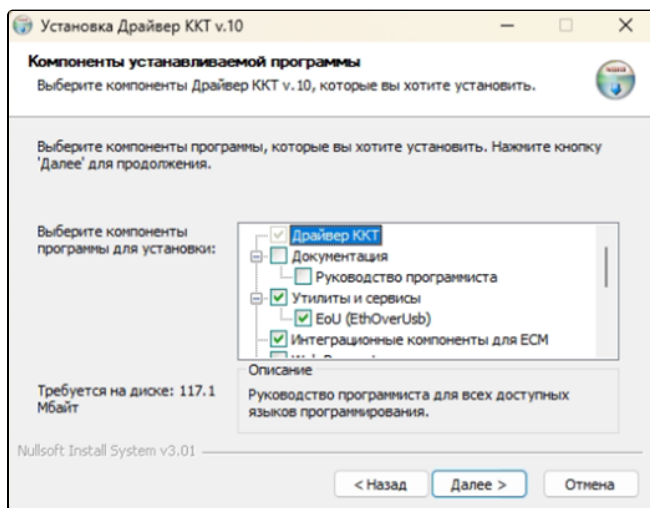


Запустите нужный инсталлятор, файл вида KKT10-10.10.\*.\*-windows\*-setup-signed.exe

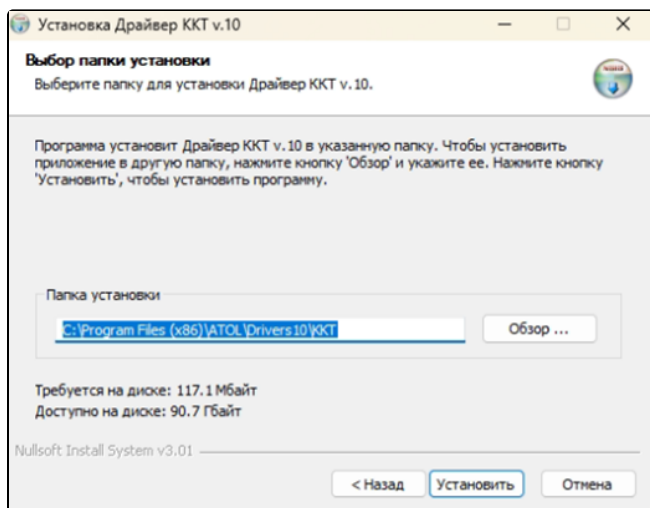


Нажмите «Далее». Примите условия пользовательского соглашения, нажав кнопку «Принимаю».

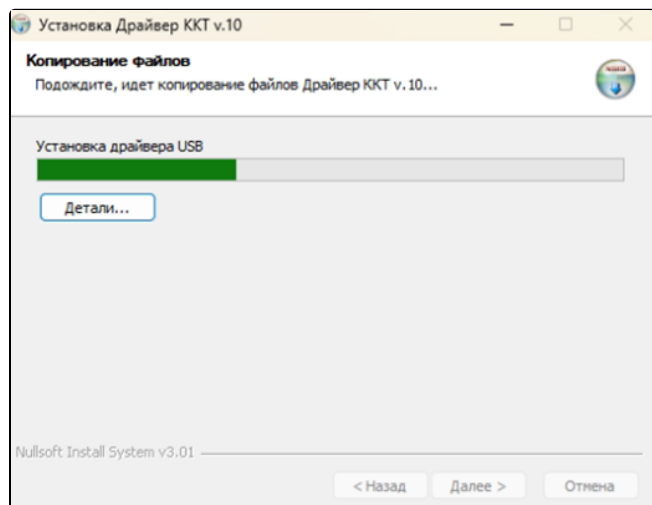
Далее необходимо выбрать компоненты программы. По умолчанию выбраны минимальные требуемые компоненты. Для работы ДККТ Атол с ЕСМ обязательно необходима установка компоненты «Интеграционные компоненты для ЕСМ». Оставьте галочку включенной на этой компоненте и нажмите «Далее».



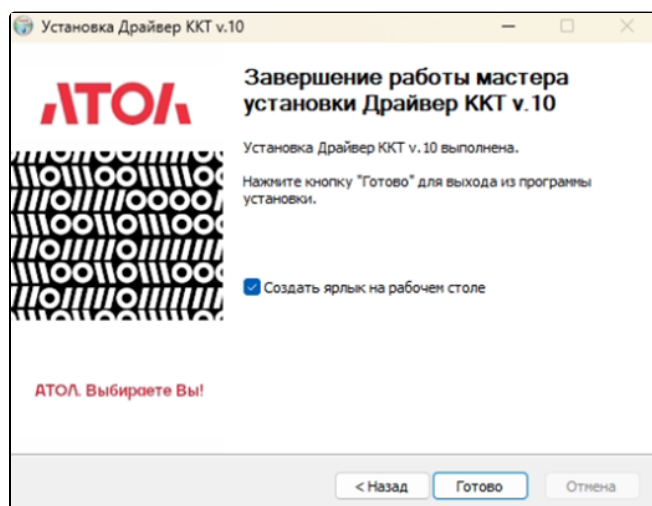
Выберите путь установки драйвера, папку установки рекомендуется оставить предлагаемую по умолчанию. Нажмите «Установить».



Дождитесь окончания установки и нажмите «Далее».

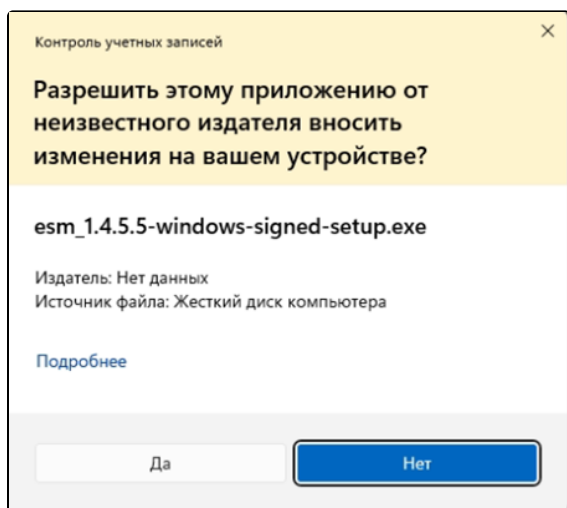


Опционально можете создать ярлык ДККТ на рабочем столе. Нажмите «Готово».

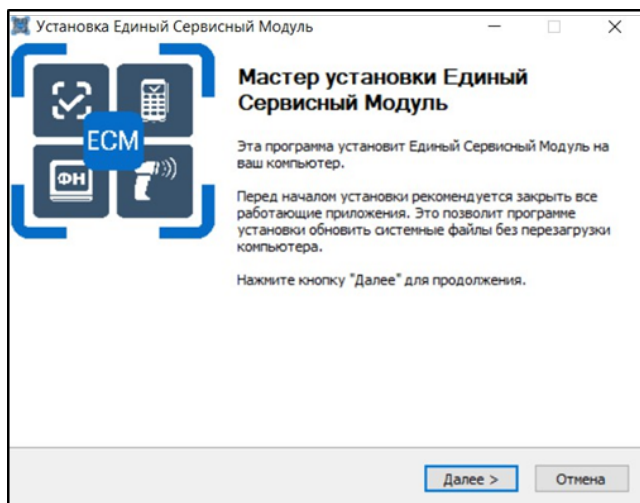


## Установка ЕСМ

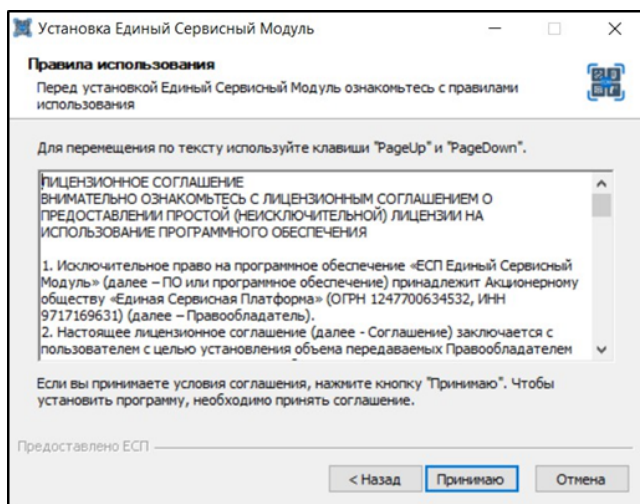
Для установки ЕСМ запустите инсталлятор – файл вида esm\_<версия>-windows-signed-setup.exe. Для начала установки необходимо дать приложению требуемые разрешения.



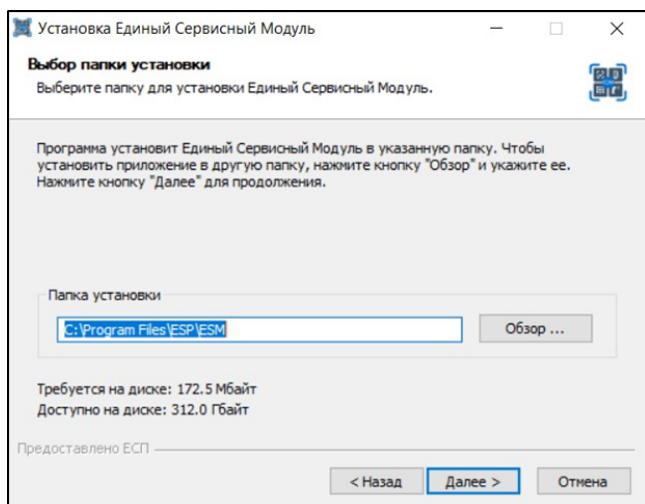
На экране появится окно программы инсталляции. Для продолжения установки нужно нажать кнопку «Далее».



В следующем окне необходимо ознакомиться с Пользовательским соглашением и нажать кнопку «Принимаю».

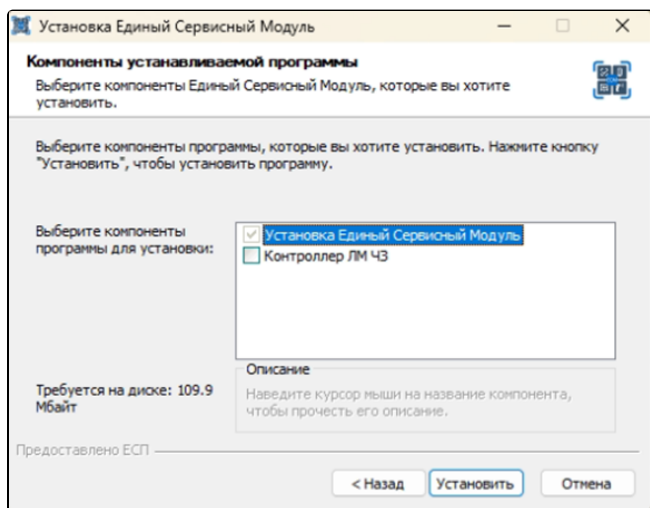


Далее нужно выбрать папку для установки и нажать кнопку «Далее».

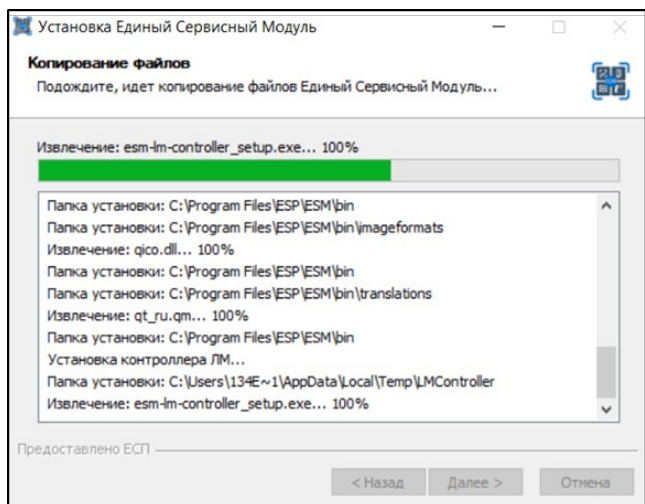


Выберите компоненты для установки и нажмите кнопку «Установить».

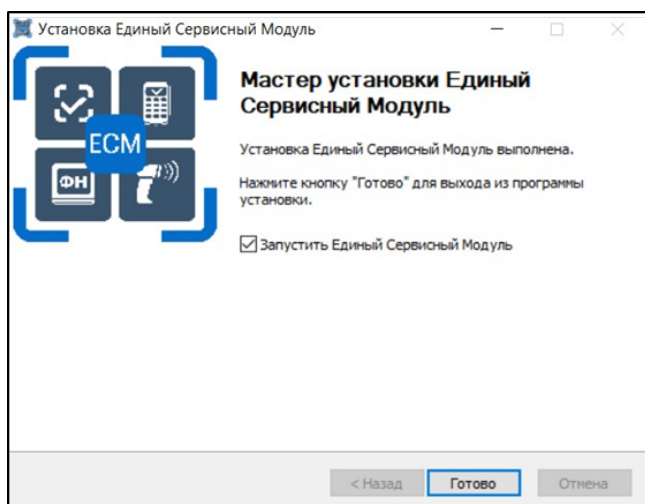
Контроллер ЛМ ЧЗ рекомендуется устанавливать вместе с ЕСМ, если необходимо поддерживать офлайн режим проверки кодов маркировки. Для этого установите флаг компоненты «Контроллер ЛМ ЧЗ». Для установки самого ЛМ ЧЗ, перейдите на сайт Честного Знака, [скачайте ЛМ ЧЗ](#) и выполните инсталляцию ЛМ ЧЗ согласно их инструкции.



После завершения копирования и регистрации всех необходимых модулей строка состояния заполнится, по окончании установки нажмите кнопку «Далее».



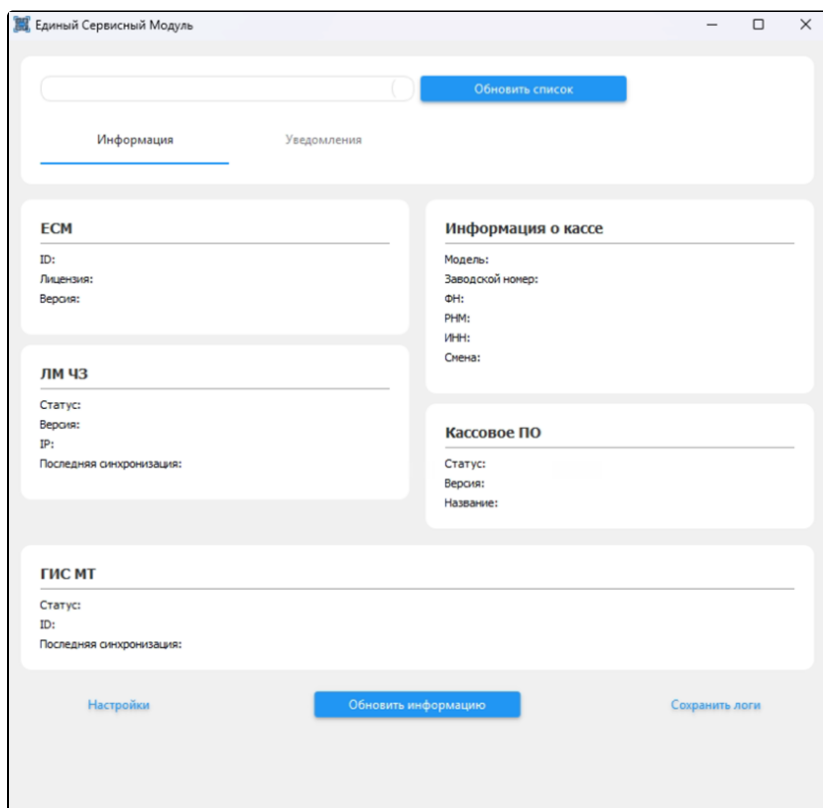
Появится окно, информирующее об успешном завершении установки. Для выхода из программы установки нажмите кнопку «Далее».



ЕСМ запустится сразу, если установлен флаг «Запустить Единый Сервисный Модуль».

## Настройка взаимодействия драйвера ККТ с ЕСМ

После запуска ЕСМ появится окно Единый сервисный модуль на вкладке Информация:



Для настройки ЕСМ смена на ККТ должна быть открыта. Для этого необходимо перейти в Тест драйвера ККТ, во вкладку Свойства. Установить значение **Порт сервера GRPC 4041**, и выполнить Проверку связи. Далее, необходимо закрыть окно Свойства и установить флаг Включено в правом верхнем углу Тест драйвера.

**Свойства**

Устройство  
Модель: Автоматический (АТОЛ)

Подключение RPC  
Адрес ПК для удалённого подключения RPC: Таймаут 10000 мс.  
Порт сервера GRPC: 4041

Параметры подключения к ККТ  
☒ Автоматически восстанавливать связь с ККТ  
Канал связи: COM / VCOM  
COM-порт: COM4: atol-usbcom\_proxy1 115200 бод  
IP-адрес: 192.168.1.10 : 5555  
MAC-адрес: FF:FF:FF:FF:FF:FF  
Способ связи: Автоматический (EoT)  
ДККТ с ОФД/МСМ:

Дополнительно  
☐ Сохранять документы в БД  
Путь к каталогу скриптов:  
☐ Инвертировать состояние денежного ящика  
☐ Для проверки КМ использовать прямой доступ к ФН-М  
☐ Автоматически передавать нули количества (рег 2108) на все позиции  
Тихая перезагрузка: Нет  
Объединять позиции в ПФ: Не объединять позиции  
☐ Автоматическая синхронизация времени при открытии смены  
Предел допустимого расхождения: 0 ч. 15 мин.

Связь  
Результат: АТОЛ FPrint-22ТТК, №900106324570361, версия: 5.15.102, ФИСК.  
Поиск Проверка связи Параметры ККТ

О драйвере... Отмена ОК

Для дальнейшей конфигурации ЕСМ должна быть установлена связь с ККТ, поэтому отключать флаг «Включено» или закрывать Тест драйвера не нужно.

**АТОЛ 35Ф**

Свойства

☒ Включено

Время работы ККТ:  
01:48:32

Ширина ленты:

Далее необходимо перейти в «ЕСМ» и нажать «Обновить список».

В блоке «Информация о кассе» отобразятся данные выбранной ККТ: модель, заводской номер, номер ФН, РНМ, ИНН, смена.

Для дальнейшего конфигурирования ЕСМ необходимо нажать на кнопку «Зарегистрировать», расположенную в блоке «ЕСМ». При регистрации ТС ПИОТ запрашивается лицензия с серверов ЕСП и приходит id регистрации экземпляра с ГИС МТ, соответствующее поле «id» в блоке ГИС МТ заполняется символьной строкой.

Единый Сервисный Модуль

00106324570361 [Обновить список](#)

[Информация](#) [Уведомления](#)

### ЕСМ

ID:  
Лицензия:  
Версия:

[Зарегистрировать](#)

### Информация о кассе

Модель: АТОЛ FPrint-22TTPK  
Заводской номер: 00106324570361  
ФН: 9999078902018937  
РНМ: 0000000001024030  
ИФН: 9717169631  
Осена: ☒ Открыта

### ЛМ ЧЗ

Статус:  
Версия:  
IP:  
Последняя синхронизация:

[Настроить адрес](#)

### Кассовое ПО

Статус:  
Версия:  
Название:

### ГИС МТ

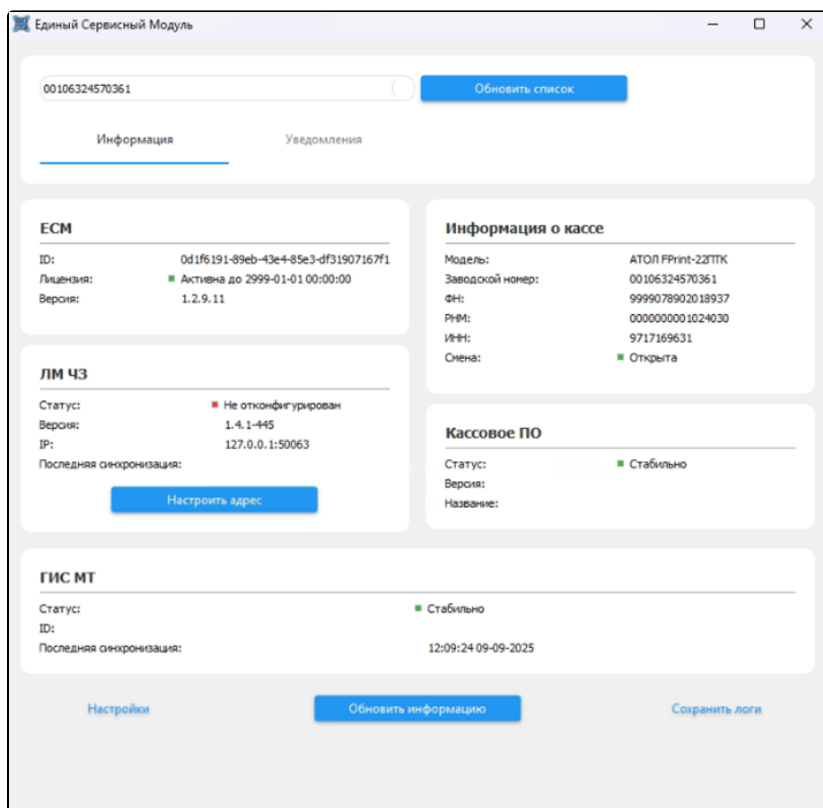
Статус:  
ID:  
Последняя синхронизация:

[Настройки](#) [Обновить информацию](#) [Сохранить логи](#)

После получения лицензии на устройство:

- Заполняются поля в блоках «ЕСМ», «ЛМ ЧЗ» и «ГИС МТ».
- В поле «Лицензия» блока «ЕСМ» должно отображаться: Активна до [дата].
- В поле «Статус» блока «ЛМ ЧЗ» должно отображаться: Готов к работе.
- В поле «Статус» блока «ГИС МТ» должно отображаться: Стабильно.





Единый Сервисный Модуль

00106324570361 Обновить список

Информация Уведомления

**ЕСМ**

ID: 0d1f6191-89eb-43e4-85e3-df31907167f1  
Лицензия: Активна до 2999-01-01 00:00:00  
Версия: 1.2.9.11

**Информация о кассе**

Модель: АТОЛ FPrint-22ПТК  
Заводской номер: 00106324570361  
ФН: 9999078902018937  
РН: 0000000001024030  
ИФН: 9717169631  
Смена: Открыта

**ЛМ ЧЗ**

Статус: Не отконфигурирован  
Версия: 1.4.1-445  
IP: 127.0.0.1:50063  
Последняя синхронизация:  
Настроить адрес

**Кассовое ПО**

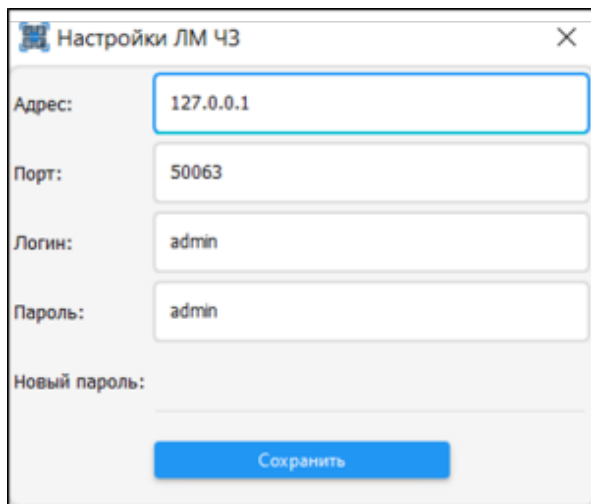
Статус: Стабильно  
Версия:  
Название:

**ГИС МТ**

Статус: Стабильно  
ID:  
Последняя синхронизация: 12:09:24 09-09-2025

Настройка Обновить информацию Сохранить логи

Настройки ЛМ ЧЗ можно посмотреть и изменить, нажав кнопку Настроить адрес в блоке «ЛМ ЧЗ». Если ЛМ ЧЗ установлен локально на этом же компьютере, поле адрес должно быть заполнено со значением «127.0.0.1», если ЛМ ЧЗ установлен удаленно, введите ip сервера.



Настройки ЛМ ЧЗ

Адрес: 127.0.0.1

Порт: 50063

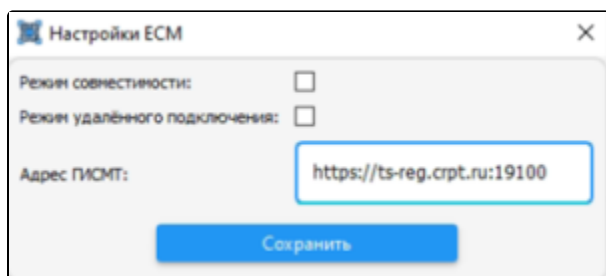
Логин: admin

Пароль: admin

Новый пароль:

Сохранить

Проверить правильность адреса ГИС МТ, изменить адрес и настройки можно, нажав кнопку «Настроить адрес» в левой нижней части окна приложения ЕСМ. По умолчанию используйте адрес: <https://ts-reg.crpt.ru:19100>



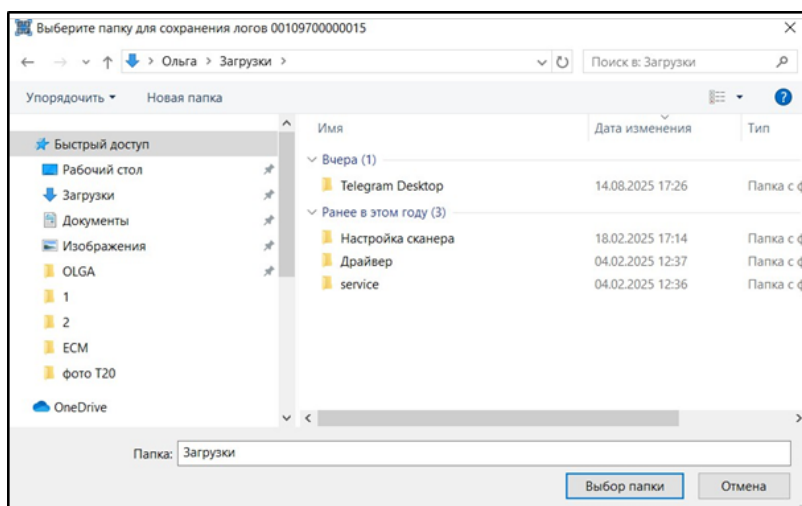
Установка и настройка ЕСМ завершена.

Заполнение полей и отображение обновленных статусов может занимать некоторое время. Для обновления информации необходимо воспользоваться кнопкой «Обновить информацию».

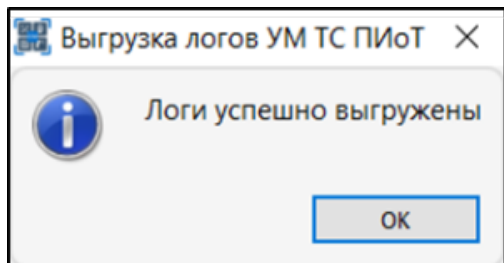
## Логирование

Также можно выгрузить логи, нажав на кнопку Сохранить логи в правой нижней части окна вкладки Информация.

В открывшемся окне необходимо выбрать каталог для сохранения логов:



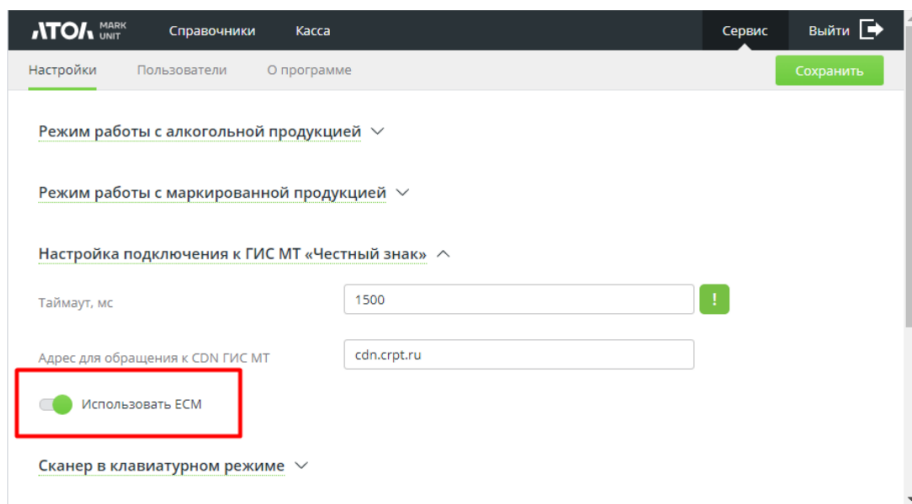
При сохранении логов появляется соответствующее сообщение:



## Настройка подключения к ЕСМ в FMU

Режим обращения сервиса Frontol Mark Unit в ГИС МТ и ЛМ ЧЗ настраивается в интерфейсе FMU в разделе «Сервис» → «Настройки» в разделе «Настройка подключения к ГИС МТ "Честный знак"».

Включите режим «Использовать ЕСМ» (по умолчанию выключен).

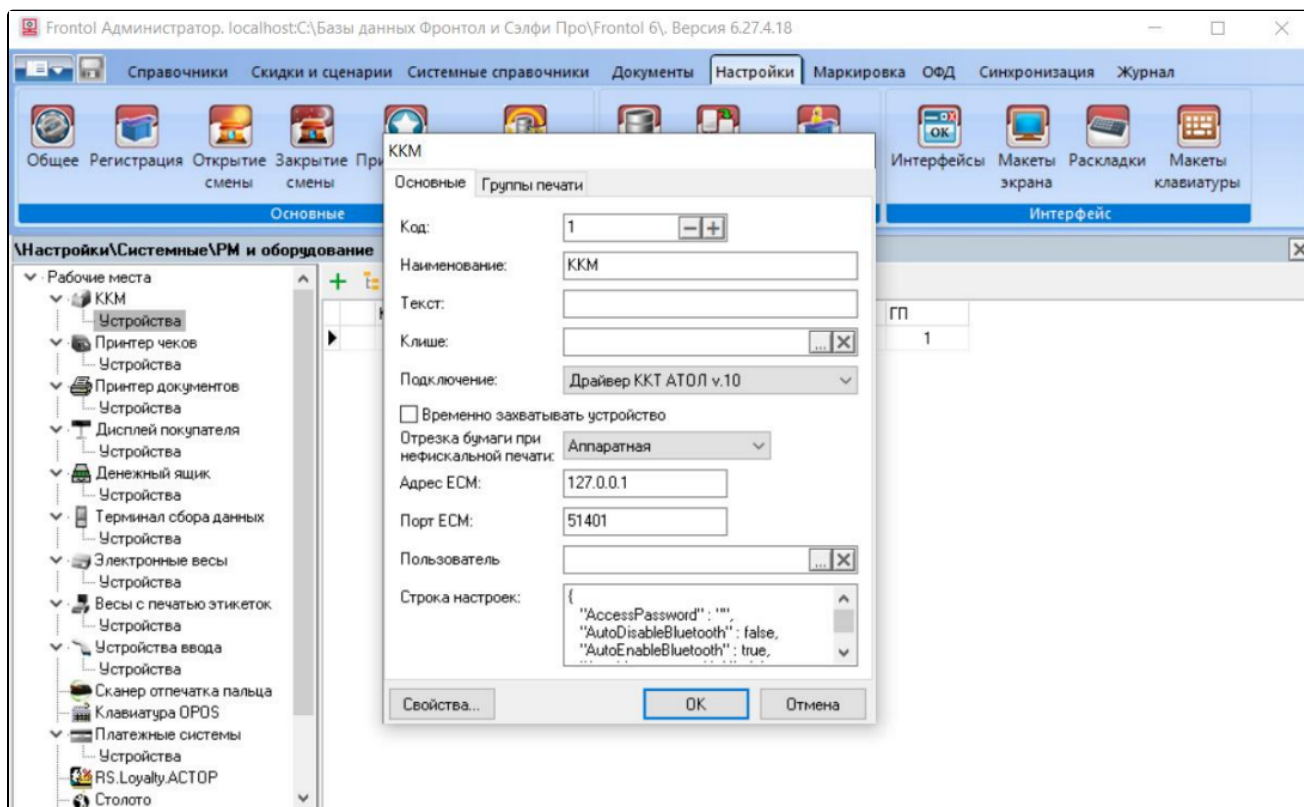


## Настройка взаимодействия Frontol с ECM

Откройте приложение Frontol.Администратор. Для этого запустите утилиту FrontolAdmin.exe или запустите приложение кассира Frontol.exe и выберите в меню пункт «Настройка».

Выберите категорию «Настройки» → «Системные» → «РМ и оборудование» → «Рабочие места» → «ККМ» → «Устройства».

Выберите в списке устройств ККМ, на которой будут регистрироваться маркированные товары с проверкой в ГИС МТ и ЛМ ЧЗ через ECM.



**Подключение.** Выберите в выпадающем списке значение «Драйвер ККТ АТОЛ v.10».

**Адрес ECM.** Впишите ip-адрес для обращения к ПК, на котором установлен ECM, предназначенный для работы с данной ККМ. Если ECM установлен на том же компьютере, где и Frontol, по умолчанию оставьте **127.0.0.1**

**Порт ECM.** Впишите значение — **51401**.

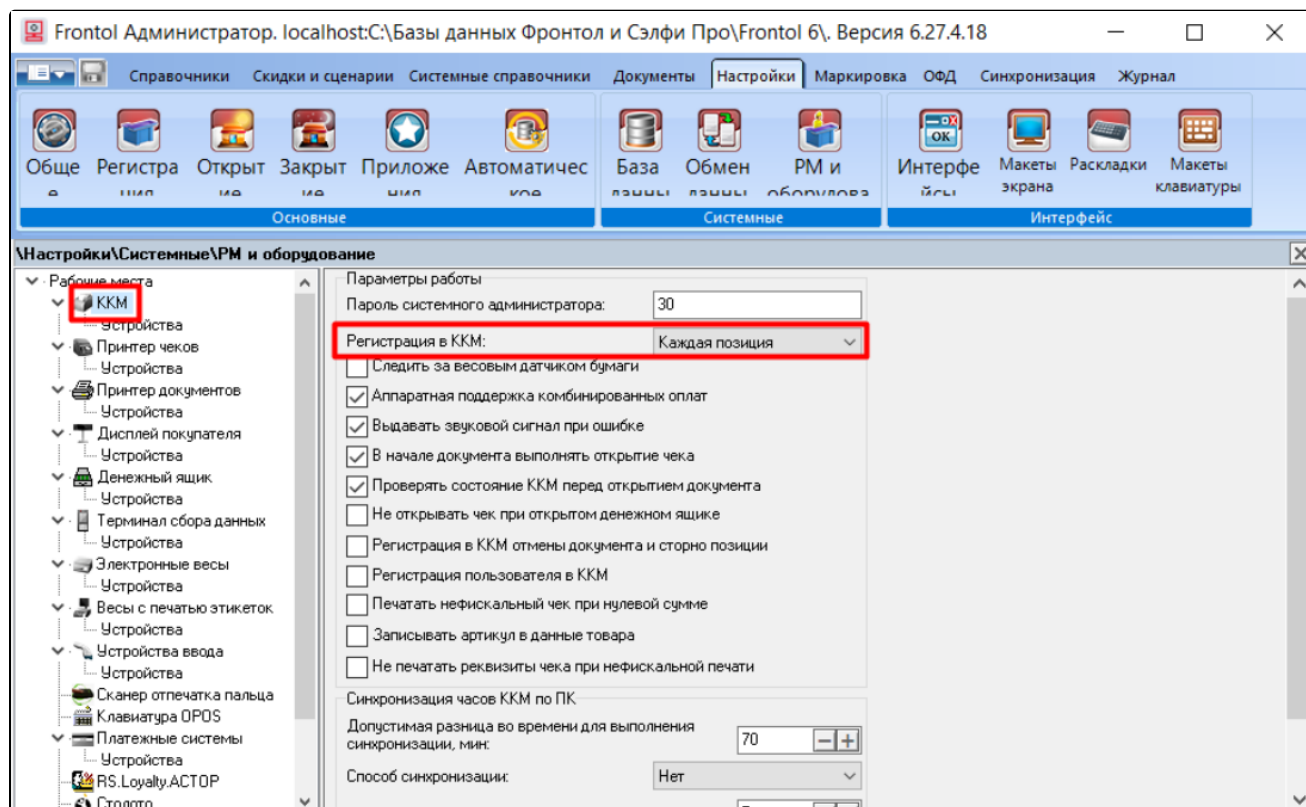
Нажмите **Свойства**. Убедитесь, что порт GRPC атола принимает значение **4041**. Проверьте связь с ККТ.

В случае ошибки "регистрации на сервере" убедитесь, что служба "ATOL: Fptr grpc service" работает.

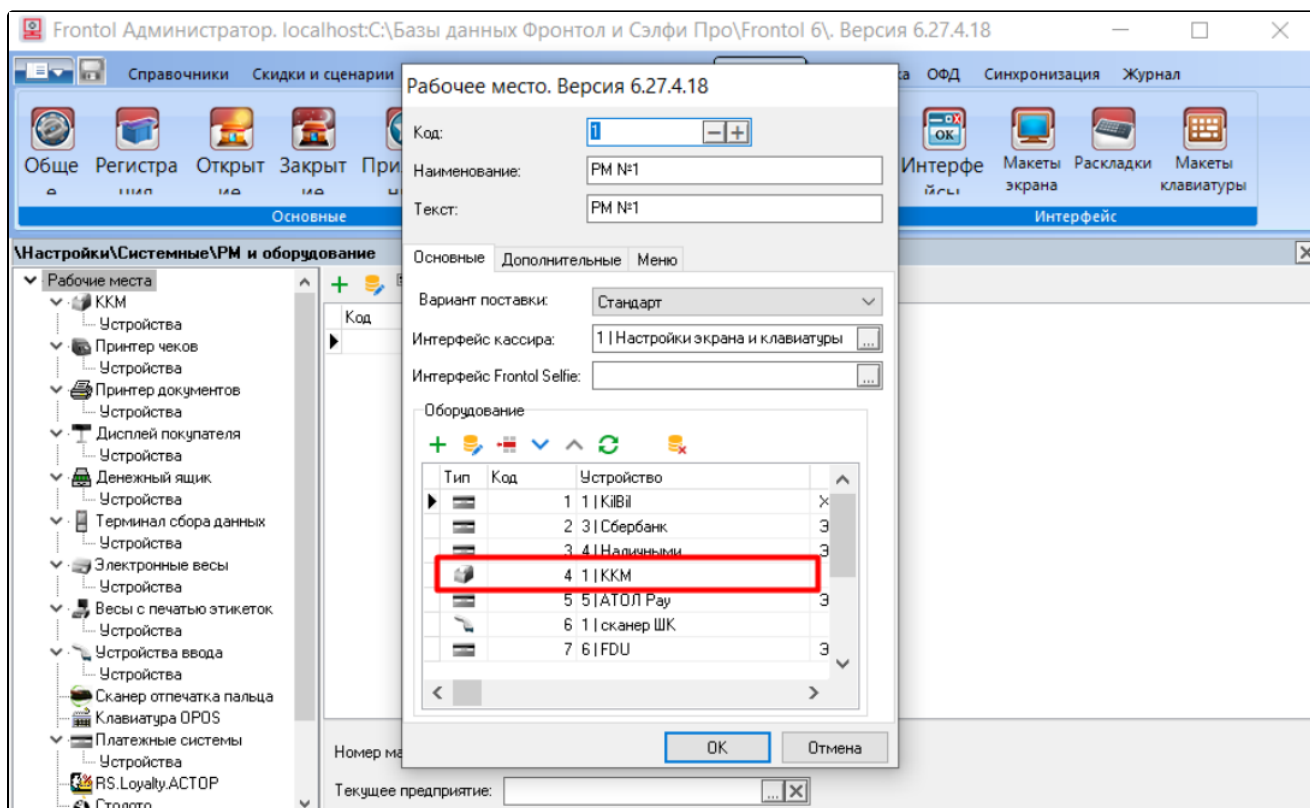
При необходимости запустите службу вручную.

Сохраните настройки.

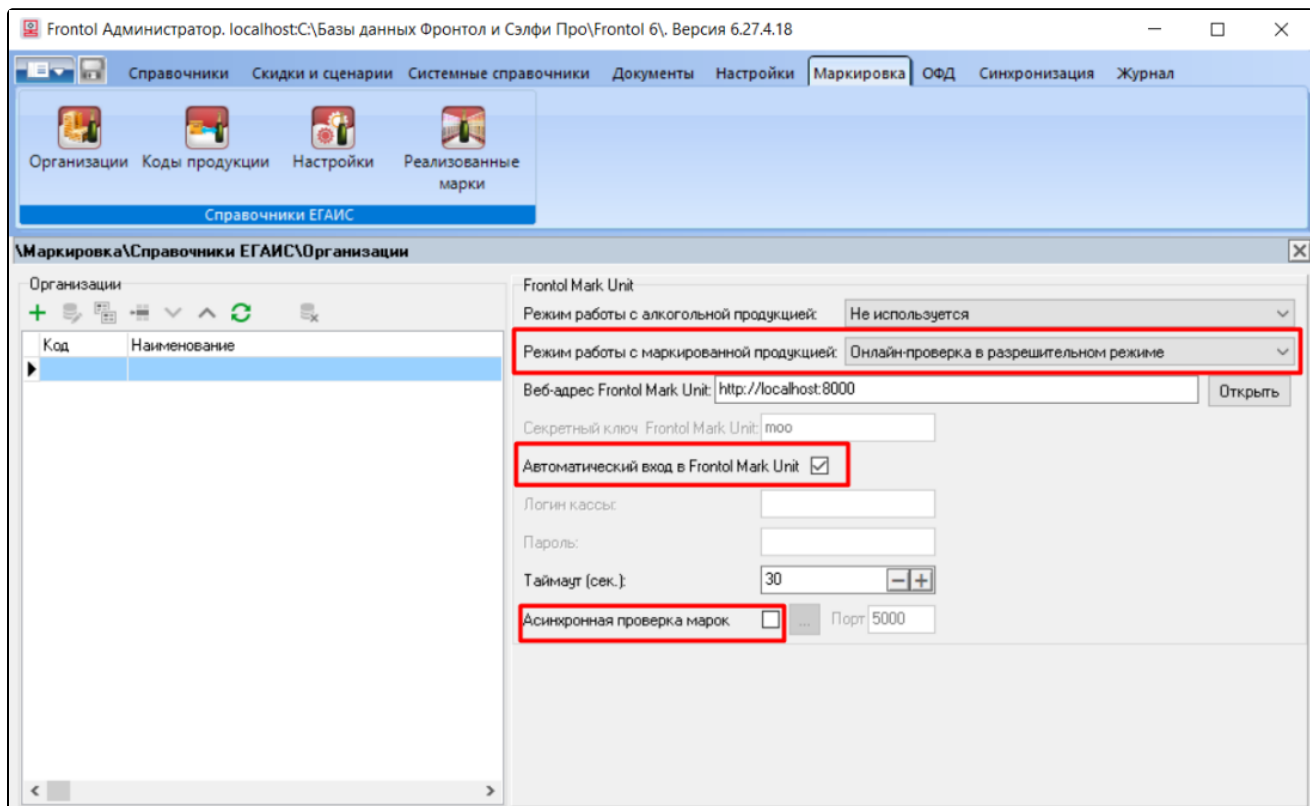
Для ККМ должен быть выбран режим «Каждая позиция» («Настройки\Системные РМ и оборудование\Рабочие места\ККМ\Регистрация в ККМ»).



Настроенная ККМ должна быть привязана к рабочему месту («Настройки» → «Системные РМ и оборудование» → «Рабочие места»)



Настройте подключение к FMU, выбрав категорию «Маркировка» → «Справочники ЕГАИС» → «Организации».



**Режим работы с маркированной продукцией.** Обязательное значение — «Онлайн-проверка в разрешительном режиме».

**Веб-адрес Frontol Mark Unit.** Впишите адрес и порт для обращения к FMU. Используемый протокол — http, порт 8000.

**Автоматический вход в Frontol Mark Unit.** Поднимите флаг, чтобы данные кассы подтянулись в FMU автоматически. Иначе, впишите в поля Логин кассы, Пароль логин и пароль пользователя Frontol Mark Unit с ролью «Касса» (настраивается в FMU)

Готово! Вы настроили взаимодействие ECM с ККТ Атол и Frontol.



Ссылка на инструкцию с официального ресурса Frontol по установке взаимодействия Frontol и ECM: [https://frontol.ru/resources/Download\\_Center/](https://frontol.ru/resources/Download_Center/)